

АНАЛИЗ ЛЕСОСЫРЬЕВОЙ БАЗЫ ИРКУТСКОЙ ОБЛАСТИ

В данной статье приводится оценка лесосырьевой базы Иркутской области. Анализируются основные показатели состояния лесного фонда – площадь земель, покрытых лесной растительностью, лесистость территории и целевое распределение лесов; породная и возрастная структура древостоев; наличие и запас спелых и перестойных насаждений и пр. Данные показатели оцениваются с точки зрения их территориального распределения, что позволяет наиболее адекватно оценить современное состояние лесосырьевой базы региона с учетом лесорастительных и экономических условий. На основе проведенного анализа были выявлены основные факторы, сдерживающие развитие лесопромышленного комплекса региона, предложены направления по их решению.

Ключевые слова: лесные ресурсы, лесообразующие породы, лесистость территории, запасы древесины.

L. P. Baldanova

ANALYSIS OF THE TIMBER BASE IN IRKUTSK OBLAST

This article provides an assessment of the timber base in Irkutsk Oblast. Main indicators of the state of forests – the territory covered with forests, forest land and allocation of forests, species and age of forest stand, the availability and stock of mature and overmature forests, etc. are analyzed. They indicator are assessed according to their spatial distribution what allows to estimate adequately the up to date condition of timber base of the region with account of forest growth and economic conditions. The analysis revealed the main factors constraining the development of timber industry of the region and possible decisions are offered.

Key words: forest resources, tree species, forest land, wood stock.

По данным глобальной оценки лесных ресурсов ФАО (ГОЛР) за последние 25 лет площадь лесов на планете сократилась на 3,1 %, и составляет на сегодня около 4 млрд га. Данное сокращение является результатом снижением темпов конверсии лесов в одних странах и активным лесовосстановлением (лесоразведением) в других.

На десять мировых держав приходится 67 % от общей площади всех лесов мира (табл. 1). Российская Федерация является мировым лидером по площади лесов: доля лесных площадей России в общемировом плане составляет 20 %, на втором месте по площади лесов – Бразилия – 12 %, затем – Канада – 9 %, США – 8 % и Китай – 5 % [2].

Лесистость территории Российской Федерации составляет 46,5 %. При этом распределение лесов по территории страны неоднородно, так основные площади лесов относятся к Сибирскому и Дальневосточному федеральным округам (табл. 2) [2].

Таблица 1

Страны с наибольшей площадью лесов*

Страна	Площадь лесов, тыс. га	Доля площади лесов территории страны, %	Доля площади лесов мира, %
Российская Федерация	814 931	47	20
Бразилия	493 538	58	12
Канада	347 069	35	9
США	310 095	32	8
Китай	208 321	22	5
Демократическая республика Конго	152 578	65	4
Австралия	124 751	16	3
Индонезия	91 010	50	2
Перу	73 973	58	2
Индия	70 682	22	2
Всего	2 686 948		67

* По данным ГОЛР-2015.

Таблица 2

Площадь земель лесного фонда по федеральным округам РФ, тыс. га

Федеральный округ	Всего	Площадь резервных лесов	Площадь защитных лесов	Площадь эксплуатационных лесов
Российская федерация	1 146 297,40	268 518,00	279 094,40	598 685,00
Дальневосточный	496 591,80	185 684,10	92 735,00	218 172,70
Сибирский	358 475,20	82 833,90	96 485,50	179 155,80
Северо-Западный	112 879,80	0,00	40 608,20	72 271,60
Уральский	112 100,40	0,00	23 250,80	88 849,60
Приволжский	39 049,00	0,00	11 670,10	27 378,90
Центральный	22 724,00	0,00	9 867,60	12 856,40
Южный	2 753,30	0,00	2 753,30	0,00
Северо-Кавказский	1 723,90	0,00	1 723,90	0,00
Крымский	0,00	0,00	0,00	0,00

Самый высокий уровень лесистости в Иркутской области – 83,1 %, Республике Коми – 72,7 % и Пермском крае – 71,5 %. Лесистость определяется, как отношение покрытых лесом земель к общей площади, рассматриваемой административной единицы, включая акваторию озера Байкал, водохранилищ ГЭС Ангарского каскада и других водных объектов.

Иркутская область занимает площадь 767,9 тыс. км² (4,6 % от общей площади РФ). С севера на юг протяженность территории региона составляет 1 450 км, с запада на восток – 1 318 км [1]. Географическое положение области определило особенности и разнообразие лесорастительных зон. Приказом МПР России от 18 августа 2014 года № 367 «Об утверждении Перечня лесорастительных зон Российской Федерации и Перечня лесных районов Российской Федерации» (в ред. от 23 декабря 2014 года № 569) Иркутская область поделена на 3 лесорастительные зоны и

8 лесных районов: таежная зона, лесостепная зона и южно-сибирская горная зона [4]. Основная часть территории области (около 80 %) занята таежными лесами, только южную часть региона можно отнести к лесостепной. Лесостепные участки протянулись вдоль Транссибирской магистрали и далее через Ангаро-Ленский водораздел к водоразделу между р. Лена и верхним течением р. Киренга.

По данным государственного лесного реестра на 01.01.2016 г. покрытые лесной растительностью земли занимают 64,2 млн га, что составляет 82,8 % от общей площади территории области (табл. 3) [1].

По этому показателю регион относится к числу наиболее многолесных среди субъектов Российской Федерации. При этом лесистость территории региона также характеризуется крайней неравномерностью – отклонение от средней лесистости по административным районам находится в пределах от 23,9 % (Нукутский район) до 95,8 % (Усть-Кутский район) [3].

Таблица 3

Площадь, покрытых лесной растительностью земель, тыс. га

Всего	В том числе по целевому назначению лесов			Лесные земли	В том числе покрытые лесной растительностью	
	Защитные	Эксплуатационные	Резервные		Всего	Из них лесными насаждениями с преобладанием хвойных древесных пород
71 458,6	17 484,9	34 292,1	19 681,6	66 385,1	64 172,0	46 617,9

Леса Иркутской области представлены на 72,9 % насаждениями с преобладанием в составе хвойных пород, на 19,4 % – мягколиственных и менее 7,7 % занято кустарниковыми породами. Основными лесобразующими породами являются из хвойных – лиственница, сосна и кедр, из мягколиственных – береза и осина (табл. 4).

Таблица 4

Породный состав Гослесфонда, тыс. га

Порода	2005 г.	2010 г.	2011 г.	2012 г.	2013 г.	2014 г.	Запас древесины, млн м ³
Хвойные							
Лиственница	18 503,6	18 420,1	18 416,3	18 403,4	18 548,5	18 530,6	2 557,3
Сосна	15 594,2	15 457,4	15 473,3	15 464,9	15 549,8	15 439,8	2 592,7
Кедр	7 153,8	6 907,8	6 919,3	6 930,1	6 915,8	6 924,9	1 604,3
Ель	3 326,0	3 238,0	3 242,9	3 246,7	3 213,9	3 222,0	456,5
Пихта	1 662,6	1 630,9	1 637,5	1 650,5	1 658,1	1 669,8	312,1
Мягколиственные							
Береза	8 150,7	9 279,0	9 272,8	9 262,5	9 209,9	9 291,4	796,8
Осина	2 770,8	2 832,5	2 830,8	2 825,0	2 780,6	2 817,7	359,3

Сосновые древостои произрастают на площади 15,4 млн га, или 24,5 % от покрытых лесом земель лесного фонда, уступая только древостоям с преобладанием лиственницы – 18,5 млн га. Под кедровыми лесами занято 6,9 млн га тайги

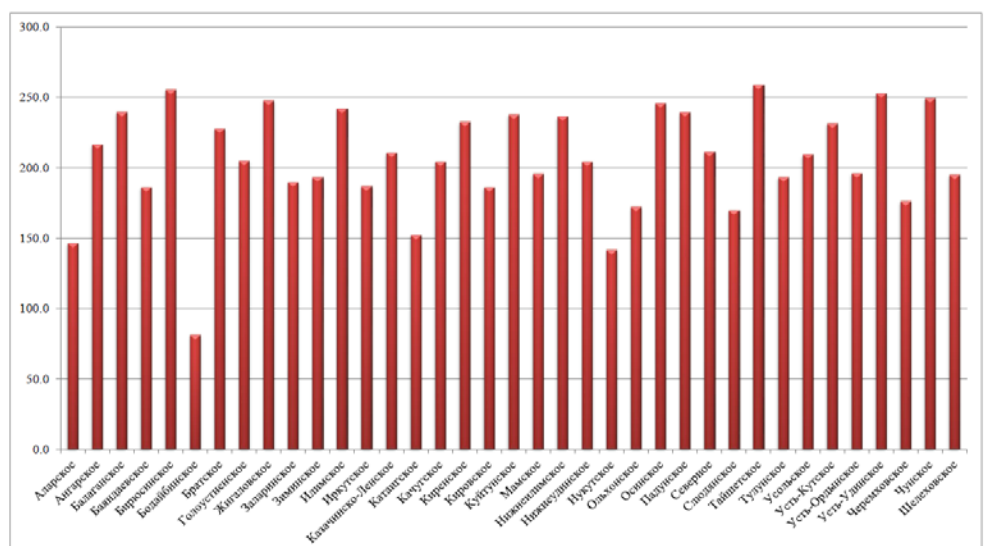
(11 %). На долю сосновых лесов области приходится 12,9 % от общей площади сосняков России (115,2 млн га) [6].

Общий запас древесины в лесах области составляет 8 720,3 млн м³, из них запас хвойных насаждений – 7 446 млн м³, в том числе запас спелых и перестойных насаждений – 4 911,9 млн м³.

На долю наиболее ценных древостоев с преобладанием хвойных пород приходится 81,2 % от общей площади эксплуатационного фонда, это позволяет оценить его как имеющего высокую ценность для лесозаготовителей.

Однако следует отметить, что пригодные к рубке лесные массивы размещены по территории области неравномерно. Так, в местах традиционных лесозаготовок древесные насаждения сильно истощены, а в северных и восточных районах области, где лесопользование развито недостаточно, наблюдается увеличение доли спелых и перестойных насаждений, пригодных для заготовки древесины. Но на данных территориях практически не развита лесная инфраструктура.

Общий запас древесины в лесах области оценивается в 8,89 млрд м³, в том числе по хвойным древостоям в 7,71 млрд м³, или 86,7 %. Средний запас древесины на 1 гектар покрытых лесом земель составляет 150 м³, в том числе по хвойным лесным насаждениям – 165 м³, по мягколиственным – 96 м³. При этом запас древесины в лесах, достигших возраста спелости, составляет более 57 % (5,07 млрд м³) от общего запаса. Средний запас древесины на 1 гектар спелых и перестойных лесов составляет 200,6 м³, в том числе в хвойных лесных насаждениях – 204,2 м³, в мягколиственных – 181,1 м³ (рис.).



Средний запас древесины на 1 гектар спелых и перестойных насаждений, м³

Наибольшие запасы спелой древесины сосредоточены в Усть-Илимском, Чунском, Киренском, Братском, Усть-Кутском, Нижнеилимском и Казачинско-Ленском районах области (рис.) [3].

Наличие в регионе таких запасов лесосырьевых ресурсов является хорошей предпосылкой для развития лесопромышленного комплекса Иркутской области на долгосрочную перспективу. Но необходимо учитывать, что не во всех

спелых и перестойных эксплуатационных лесах допускается заготовка древесины – в соответствии с п. 16 Правил заготовки древесины, утвержденных приказом Федерального агентства лесного хозяйства от 1 августа 2011 года № 337, не допускается проведение рубок спелых, перестойных лесных насаждений с участием кедра в три единицы и более в составе древостоя лесных насаждений. В особо защитных участках лесов, выделение которых предусмотрено лесным законодательством в эксплуатационных лесах, заготовка древесины допускается только в порядке проведения выборочных рубок в целях вырубki погибших и поврежденных лесных насаждений [5].

Без учета кедровников лесопокрываемая площадь эксплуатационных лесов по состоянию на 1 января 2015 года в Иркутской области составила 28,83 млн га, из которых 28,49 млн га расположено на землях лесного фонда и 0,34 млн га – на землях обороны и безопасности. Соответственно, запас спелых и перестойных лесных насаждений, расположенных в эксплуатационных лесах, в которых допускается заготовка древесины составляет 3 009,9 млн м³, в том числе хвойные – 2 432,4 млн м³ (80,8 %), мягколиственные – 577,5 млн м³ (9,2 %):

- сосна – 1 103,8 млн м³ (36,6 %);
- лиственница – 926,8 млн м³ (30,8 %);
- ель – 228,0 млн м³ (7,6 %);
- пихта – 173,8 млн м³ (5,8 %);
- береза – 343,4 млн м³ (11,4 %);
- осина – 233,9 млн м³ (7,8 %);
- другие мягколиственные древесные породы – 0,2 млн м³ (0,0 %) [3].

Ежегодный прирост всех насаждений Иркутской области составляет 97,4 млн м³, в том числе хвойных насаждений – 70,2 млн м³. Максимальный ежегодный прирост древесной массы наблюдается в Аларском (2,8 м³/га), Иркутском (2,8 м³/га), Балаганском (2,7 м³/га) и Тайшетском (2,5 м³/га) лесничествах. Наиболее медленно накапливаются запасы древесины в северных районах области, где отмечается распространение вечной мерзлоты, особенно в высокогорье. Так, ежегодный средний прирост древесного запаса в Катангском лесничестве равен всего 0,9 м³/га, в Бодайбинском – 0,7 м³/га.

Проведенный анализ лесосырьевой базы Иркутской области позволил сделать следующие выводы – в целом, лесосырьевой потенциал Иркутской области обеспечивает благоприятные условия для развития лесной промышленности, однако имеется ряд нарастающих проблем, которые требуют разрешения в ближайшем будущем.

Одной из основных проблем, сдерживающих развитие лесозаготовительной отрасли и ограничивающих общеэкономическую отдачу от использования лесосырьевого потенциала области, является снижение доли спелых и перестойных насаждений в районах с высоким уровнем развития лесопользования. Ведущие лесозаготовительные предприятия вынуждены переводить свои лесосырьевые базы в более отдаленные, транспортно-недоступные районы, что естественным образом сказывается на экономических показателях. Для решения данной проблемы на сегодняшний день наиболее перспективным является

внедрение методов ускоренного выращивания целевой древесины, основанных как на наукоемких технологиях, таких как создание ГМ-деревьев, так и на методах лесокультурного производства.

Другой не менее важной проблемой является низкая востребованность древесины лиственных пород. Отсутствие производств по переработке древесины лиственных пород ведет к накоплению в лесоэксплуатационном фонде малоценных лиственных насаждений, увеличению их доли в структуре расчетной лесосеки и, в целом, приводит к снижению эффективности лесозаготовительного и лесоперерабатывающего производства.

Список использованной литературы

1. Государственный доклад «О состоянии и об охране окружающей среды Иркутской области в 2015 году». – Иркутск : ООО Издательство Время странствий, 2016 г. – 316 с.

2. Государственный доклад «О состоянии и об охране окружающей среды Российской Федерации в 2015 году». – М. : Минприроды России; НИА-Природа. – 2016. – 639 с.

Лесной план Иркутской области на 2009–2018 гг. Кн. 1. Пояснительная записка [Электронный ресурс]. – Режим доступа: (<http://extwprlegs1.fao.org/docs/pdf/rus155903.pdf>) (дата обращения 11.05.2017).

3. Об утверждении Перечня лесорастительных зон Российской Федерации и Перечня лесных районов Российской Федерации : приказ МПР России от 18 августа 2014 года № 367 (в ред. от 23 декабря 2014 года № 569) – (<http://docs.cntd.ru/document/420224339>) (дата обращения 11.05.2017).

4. Правила заготовки древесины и особенности заготовки древесины в лесах, лесопарках, указанных в статье 23 Лесного кодекса Российской Федерации (утв. приказом Министерства природных ресурсов и экологии РФ от 13 сентября 2016 г. № 474). [Электронный ресурс]. – Режим доступа: ГАРАНТ.РУ: <http://www.garant.ru/products/ipo/prime/doc/71480564/#ixzz4k4z7QvpN> (дата обращения 15.05.2017).

5. Статистический ежегодник Лесной комплекс Иркутской области : стат. сб. / Иркутскстат. – Иркутск, 2014. – 87 с.

Информация об авторе

Балданова Лена Петровна – кандидат экономических наук, доцент, кафедра экономики и управления бизнесом, Байкальский государственный университет, 664003, г. Иркутск, ул. Ленина, 11, e-mail: l.baldanova@yandex.ru.

Author

Baldanova Lena P. – Associate Professor, Department of Economics and Business Management, Baikal State University, 11 Lenin St., 664003, Irkutsk, Russian Federation, e-mail: l.baldanova@yandex.ru.